



LA PIAZZETTA SUL CORSO APPARTAMENTI

Gubbio, Via Cairoli - 25 | Via Piccotti, 6

WOHNUNG “IL CORTILE DELLA MAGNOLIA”



HAUS-HANDBUCH

für eine korrekte Nutzung der Wohnung



INDEX

1 – HERZLICH WILLKOMMEN	SEITE 3
2 - IHRE REFERENZ	SEITE 3
3 – ADRESSE	SEITE 3
4 - KARTE DES HISTORISCHEN ZENTRUMS	SEITE 4
5 - VERKEHR UND PARKEN	SEITE 4
6 – W-LAN-VERBINDUNG	SEITE 7
7 - IHRE UNTERKUNFT	SEITE 7
8 – VERWENDETE MATERIALIEN	SEITE 11
9 – WÄSCHEAUSSTATTUNG (Bettwäsche / Handtücher)	SEITE 11
10 – LEBENSMITTEL	SEITE 11
11 - ALARMANLAGE	SEITE 12
12 - SOMMER-KLIMAAANLAGE	SEITE 13
13 – WINTER-KLIMAAANLAGE	SEITE 13
14 - ERSTE-HILFE-SET	SEITE 15
15 - FEUERLÖSCHER	SEITE 15
16 - RAUCHMELDER UND CO ²	SEITE 16
17 - ELEKTRISCHE ANLAGE	SEITE 17
18 - VIDEO-GEGENSPRECHANLAGE	SEITE 18
19 - ABFALLENTSORGUNG	SEITE 19
20 - IHRE 4-BEINIGEN FREUNDE	SEITE 20
21 - BESUCHEN SIE GUBBIO AN EINEM TAG	SEITE 21
22 – LINK VON INTERESSE	SEITE 21

1 -HERZLICH WILLKOMMEN

Bevor es losgeht, ein herzlicher Gruß und ein herzliches "Willkommen" in unserer schönen Stadt Gubbio. Sie wohnen in der Altstadt, genauer gesagt im "Zentrum" der Altstadt. Diese kleine Broschüre soll Ihnen alle Informationen zur Verfügung stellen, die Sie benötigen, um die Unterkunft zu nutzen, ohne Schwierigkeiten bei der Nutzung der Einrichtungen und Geräte zu haben und einen Aufenthalt in völliger Entspannung zu genießen. Sie haben jedoch immer jemanden, der per Mobiltelefon erreichbar ist und bereit ist, Ihnen die notwendigen Informationen zur Verfügung zu stellen. Fangen wir an.

2 - IHRE REFERENZ

Die Bezugsperson für alle Informationen oder Bedürfnisse ist der Eigentümer der Wohnung, Herr **Zoe Mario Rossi**, erreichbar per Mobiltelefon 24 / h unter n. (+39) **335 1340803**; Er wird Ihr Ansprechpartner sein und Sie haben ihn wahrscheinlich schon getroffen, wenn Sie ankommen, aber notieren Sie sich seine Telefon Nummer, sie kann Ihnen während des Aufenthalts nützlich sein.

3 - ADRESSE

Die Wohnung, die Sie bewohnen, heißt "**Il Cortile della Magnolia**" und befindet sich an der folgenden Adresse: **Via Cairoli Nr. 25, 06024 Gubbio (PG) Italien.**

Der Hauptzugang erfolgt über die monumentale Tür mit den Säulen, deren Schlüssel Ihnen ausgehändigt wurde. Die folgende Karte hilft Ihnen Ihren Standort zu finden.

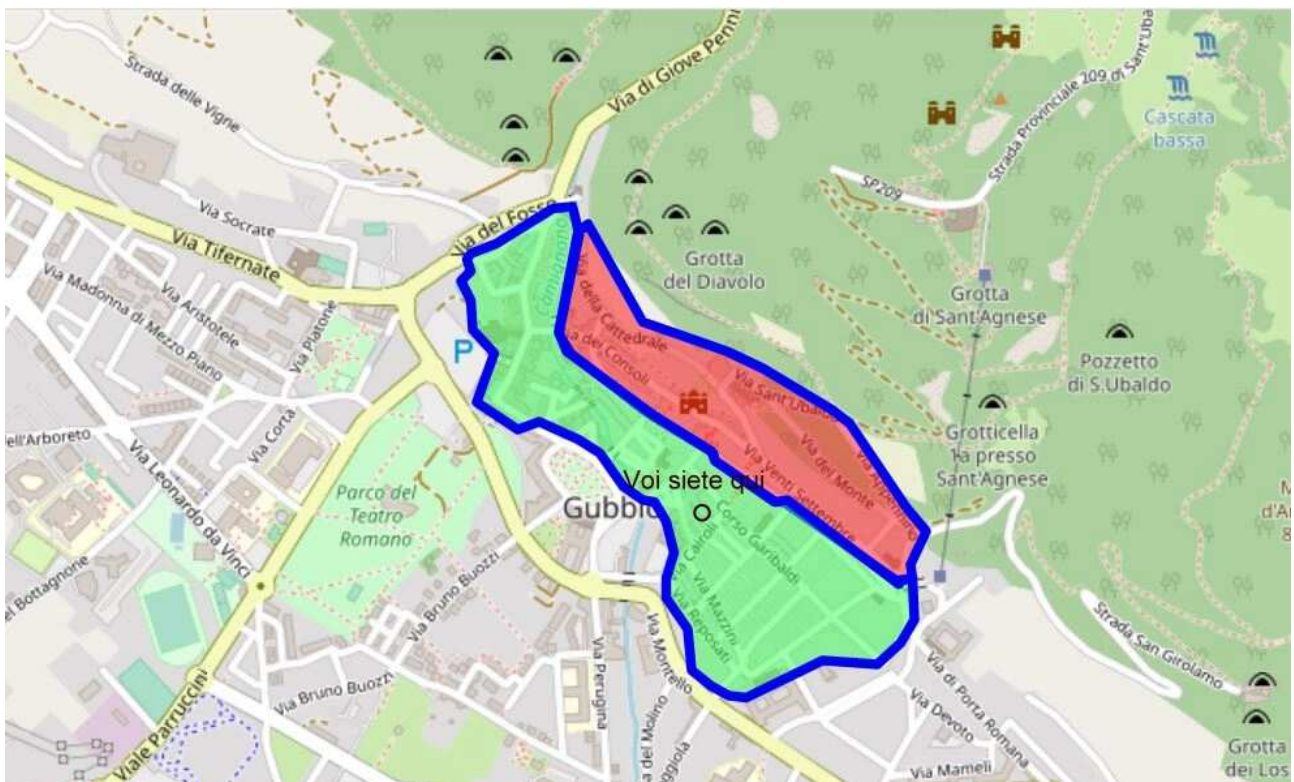
4 – KARTE DES HISTORISCHEN ZENTRUMS



5 - VERKEHR UND PARKEN

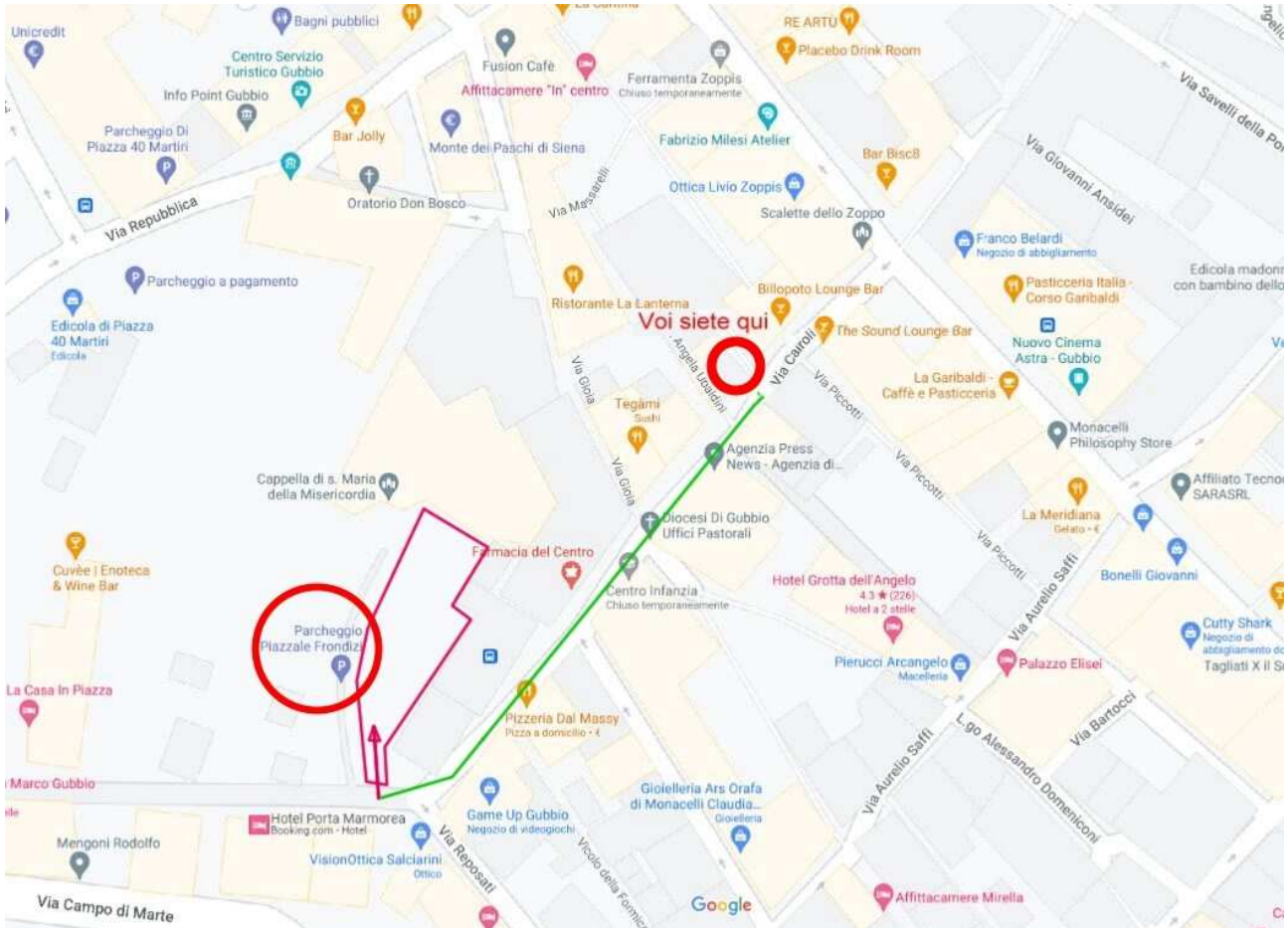
Der Verkehr im historischen Zentrum (C.S.) wird mit der ZTL (Limited Traffic Zone) geregelt, so dass Sie auf die Hinweise an den Eingängen der C.S. achten müssen, um zu wissen, ob der Transit geöffnet oder geschlossen ist. Die ZTL besteht aus zwei Zonen: **Die rote Zone**, die den monumentalen Teil der Stadt betrifft, hat sehr restriktive Zugangszeiten und keine Parkmöglichkeiten. Es ist viel besser, es zu Fuß zu besuchen, auch weil Ihre Unterkunft nicht mehr als 10 Minuten zu Fuß von den interessantesten Gebäuden (Palazzo dei Consoli, Piazza Grande) entfernt ist und es gibt auch öffentliche Aufzüge die Sie benutzen können um die Plätze zu erreichen um einen Spaziergang

zu machen. Aber dazu später mehr. **Der grüne Bereich** hingegen ist der Bereich, in dem sich Ihre Unterkunft befindet, in den Sie in den folgenden Zeiten fahren können: **WOCHENTAGE von 06.00 bis 20.30 Uhr, FEIERTAGE - von 06.00 bis 11.00 Uhr.** Sie können 30 Minuten lang parken, um Gepäck ein- oder auszuladen, wobei Sie eine Parkscheibe in Ihr Fenster legen müssen. Die folgende Karte zeigt Ihnen die grüne und rote Zone ZTL. ACHTUNG! Es gibt Zeiträume, in denen diese Zeiten für bestimmte Ereignisse variieren können. Keine Sorge, Ihr Ansprechpartner wird Sie informieren.



Aber lassen Sie uns das über die Parkmöglichkeiten reden. Am bequemsten und zugänglichsten für Sie ist der Parkplatz am Piazzale Frondizi (siehe Karte unten), er ist von 8.00 bis 20.00 Uhr kostenpflichtig und in den Nachtstunden kostenlos. Er ist nicht mehr als 150 Meter von Ihrer Unterkunft entfernt und kann zu Fuß in 3

Minuten erreicht werden. Wo ist er? Sie finden die Lage auf der Karte. Der grüne Weg ist der den Sie zu Fuß zurücklegen müssen.



Fassen wir also zusammen:

- Sie können Ihre Unterkunft täglich von 06.00 bis 20.30 Uhr mit dem Auto erreichen und Gepäck und dergleichen ausladen oder Passagiere abholen, da Sie sich in der grünen ZTL befinden, außer an Feiertagen, an denen ist der Transit von 06.00 bis 11.00 Uhr geöffnet. Das Halten ist erlaubt (30 Minuten) ACHTUNG! Nach 20.30 Uhr muss das Auto aus der ZTL genommen werden.

Wenn Sie das Auto nicht häufig benutzen und nicht für das Parken bezahlen möchten, suchen Sie sich einen kostenlosen Parkplatz, es gibt genug auch in unmittelbarer

Nähe; Ihr Ansprechpartner kann Ihnen sagen wo dies möglich ist. Aber Vorsicht, es handelt sich nicht um bewachte Parkplätze.

6 – W-LAN-VERBINDUNG

Verbinden Sie nun Ihre Handys. Im Wohnzimmer befindet sich der Router für das **W-LAN**. Um Ihr Smartphone zu verbinden, scannen Sie einfach den unten abgebildeten **QR-Code** oder geben Sie das Passwort ein.



Name des Netzwerks: **TIM-32086407**

Passwort: **dDKUf5AGfcUfCxK2RF35UZdN**

Sie surfen über Glasfaser mit über 300 GB. Verbunden?
OKAY.

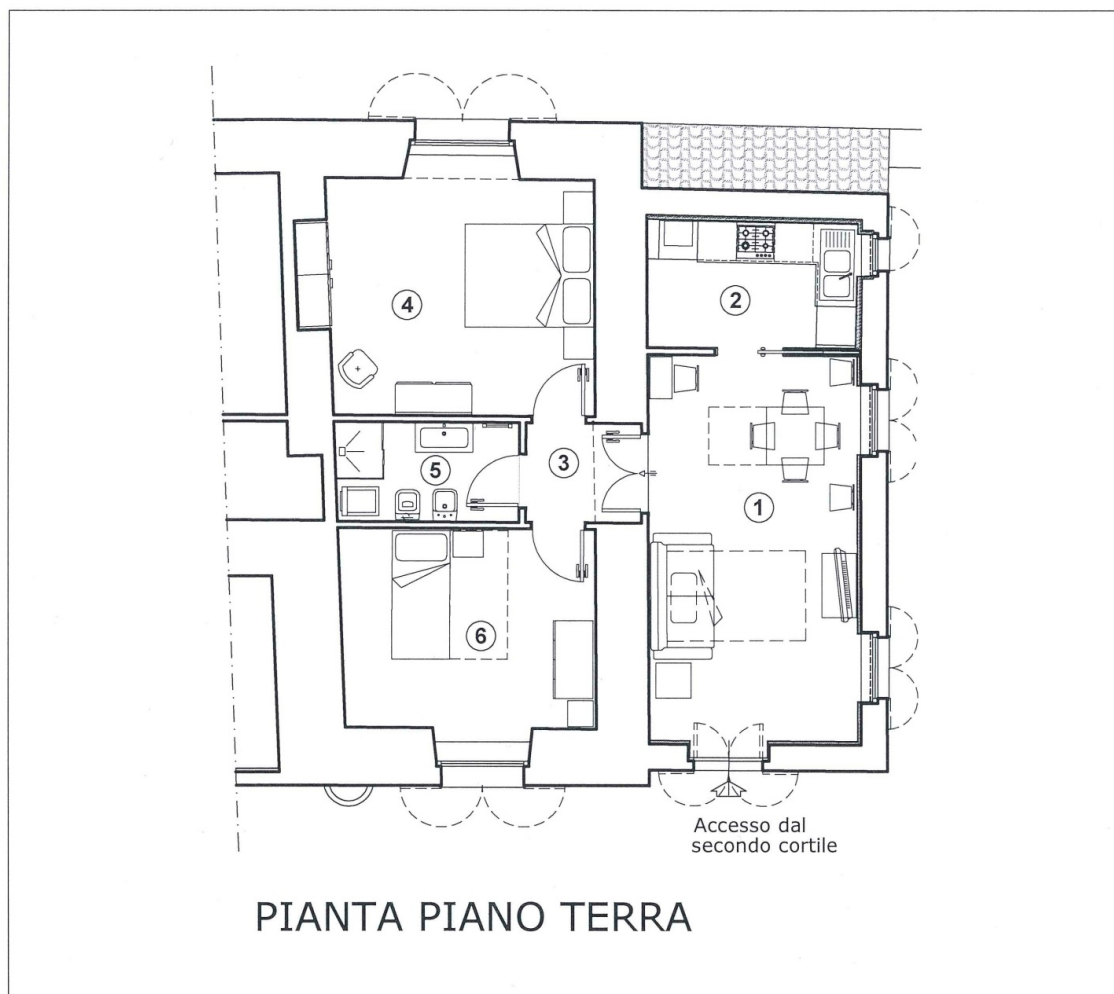
7 - IHRE UNTERKUNFT

Wir hoffen Sie gefällt Ihnen. Sie wurde komplett renoviert und die Arbeiten wurden im Februar 2023 abgeschlossen. Es ist alles auf einer Etage im Erdgeschoss ohne Barrieren (es gibt nur eine Stufe zwischen dem Wohn- und dem

Schlafbereich), was den Zugang auch für ältere oder behinderte Menschen erleichtert (nicht geeignet für einen Rollstuhl). Von der Eingangstür zur Wohnung blickt man auf einen großen Innenhof, von dem aus Sie einen Garten mit einem schönen Magnolienbaum sehen können, der der Wohnung ihren Namen gibt.

Sobald Sie eintreten, befindet sich ein großes Wohn-Esszimmer (1) mit dem TV-Bereich, unten befindet sich die Küche (2) und links die Glastür, die in den Flur des Schlafbereichs (3) führt, der zum Schlafzimmer mit Doppelbett (4) zum Badezimmer (5) und zum zweiten Schlafzimmer (6) führt.

Siehe Karte unten.



Die Beschreibung der Einrichtung:

(1) - Wohn-Esszimmer sobald Sie eintreten nach der Tür und der Vitrine, befindet sich auf der rechten Seite der Kasten für die Schlüssel und auf der linken Seite die ENEL-Beschreibung.

Der Wohnbereich verfügt über ein Sofa, eine Stehlampe und einen kleinen Tisch; vorne befindet sich auch der SMART TV 55" mit allen digitalen Kanälen oder über WEB. Die Fernbedienung ist von Samsung und eigentlich ist die Nutzung recht bekannt. Unter dem TV-Schrank finden Sie einige Reiseführer der Stadt Gubbio und Umbriens. Der Esstisch ist ausziehbar für 6 Personen, was der maximalen Anzahl von Betten in der Unterkunft entspricht. Es gibt auch einen weiteren kleineren Couchtisch, Schreibtisch; das Sofa lässt sich "ganz einfach" in ein normales Doppelbett verwandeln – Ihr Ansprechpartner zeigt Ihnen gerne wie es geht. Wenn Sie für 5 + 1 Person gebucht haben, finden Sie es schon fertig hergerichtet.

(2) - Die Küche ist vom Wohn- Esszimmer getrennt und mit einem Fenster vor der Spüle ausgestattet, das sich normal öffnen und schließen lässt oder als Klappfenster öffnen lässt. Die Küche hat alles: Kühlschrank, Gefrierschrank, Geschirrspüler, Elektroherd, Gasherd, Dunstabzugshaube, Espressomaschine und das Geschirr, das zum Kochen und Eindecken des Tisches erforderlich ist. ACHTUNG! Denken Sie daran, den Gashahn des Kochfelds zuzudrehen, man weiß nie, auch wenn das Kochfeld den Gasfluss automatisch stoppt wenn keine Flamme vorhanden ist, und passen Sie auf bei den Küchenmessern; sie sind sehr scharf! In der Wohnung gibt es einen

Rauchmelder und CO₂ Melder der den Alarm auslösen würde, wenn Rauch aus dem Kochfeld oder Co² aus dem Boiler vorhanden ist (wir werden darüber in Punkt 12 – Seite 16 sprechen). Der Heizkessel befindet sich in einem Hochschrank auf der linken Seite der Küche. Es ist nicht erforderlich, in irgendeiner Weise an dem Heizsystem etwas zu verstellen. Es wird aus der Ferne über eine W-Lan-Verbindung gesteuert. Jede Anomalie wird automatisch an Ihren Ansprechpartner gemeldet, der sofort eingreifen wird. Es speist die Fußbodenheizung und erzeugt Warmwasser (darüber werden wir später im Kapitel Winterklimaanlage Seite 14 sprechen).

(3) - Nachtbereich, der durch die Glastür auf der linken Seite des Wohnzimmers zugänglich ist.

(4) - Doppelzimmer mit antiken Nussbaummöbeln, einem Doppelbett, einem großen Kleiderschrank, zwei Nachttischen, einer Kommode mit drei Schubladen und dem Spiegel darüber, einer Kofferablage und einem antiken Stuhl im Stil "Savonarola"; durch ein großes Fenster haben Sie den Blick auf eine charakteristische Gasse der Altstadt

(5) - Badezimmer mit komplett ausgestatteter Dusche und beheiztem Handtuchhalter zum Erwärmen von Handtüchern und Bademänteln; natürlich im Winter! Der Heizkörper ist an die Heizungsanlage angeschlossen und heizt nur, wenn die Anlage eingeschaltet ist. Unten links befindet sich die Waschmaschine; Wenn Sie sie verwenden, denken Sie daran, zuerst den Wasserhahn hinter der Waschmaschine und den elektrischen Schalter zu öffnen. Verschließen Sie diese nach Gebrauch wieder.

Die Verwendung ist sehr einfach, Ihr Ansprechpartner wird es Ihnen erklären.

(6) - Zimmer sind ausgestattet mit einem oder zwei Betten, die zu einem Doppelbett werden können, einem Kleiderschrank mit internen Schubladen, einem Nachttisch. Neben dem Schrank befindet sich die bewegliche Klimaanlage. Durch ein großes Fenster sieht man auf den Innenhof und hat einen Blick auf die Altstadt.

Das ist alles, in 61 qm!

8 – VERWENDETE MATERIALIEN Wir haben unser Bestes gegeben! Massivholzparkett, Markenküche, Bäder und hochwertige Accessoires, moderne und funktionale Ausstattung, Isolierung und Einbauten gemäß dem Gesetz zur Eindämmung des Energieverbrauchs, LED-Beleuchtung. Bitte: Gehen Sie vorsichtig damit um!

9 - WÄSCHE-ZUBEHÖR

Für jeden Bewohner:

1 Handtuch, 1 großes Duschtuch, 1 Bidettuch, Badematte, Bettwäsche und Decken für jede Jahreszeit, auf jedem Bett für die gebuchte Personenzahl.

Unter der Woche findet kein Wäschewechsel statt;

Ein Wechsel unter der Woche kann angefordert werden und Sie erhalten einen neuen Satz Handtücher und Bettwäsche zum Preis der Wäsche 15,00 € für jedes zu wechselnde Bett.

10 - LEBENSMITTEL

Eine Flasche Prosecco zur Begrüßung im Kühlschrank;

Kohlensäurehaltiges Wasser 1,5 l.

Natürliches Wasser 1,5 l.

10 espressopads

1 ltr. Milch im Kühlschrank

1 Packung Öl

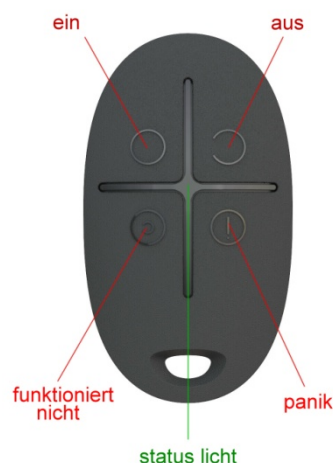
1 Päckchen Essig

Zucker in Beuteln

Salz

Pfeffer

11 - ALARMANLAGE Die Wohnung ist mit einer Einbruchmeldeanlage und Sicherheitsanlage ausgestattet. Zusammen mit den herkömmlichen Schlüsseln haben Sie eine **Fernbedienung** erhalten die den **Einbruchalarm** ein- und ausschaltet, so dass Sie beim Verlassen oder beim Eintreten die Anlage ein- oder ausschalten können und in Ihrer Abwesenheit sicher sein können. Die Funktionen sind sehr einfach; Die Status-LED erinnert Sie daran, ob sie eingeschaltet ist oder nicht, wenn Sie zurückkehren. Die PANIC-Taste schlägt Alarm, wenn ein Notfall vorliegt, auch wenn der Alarm nicht ausgelöst wird. Die Nachricht erreicht Ihren Ansprechpartner, der sich mit Ihnen in Verbindung setzt.



Bei einem Einbruchsversuch ertönt für einige Minuten eine Sirene und Ihr Ansprechpartner erhält einen Alarmmitteilung. In diesem Fall ist er es, der Sie anruft, den Alarm über W-LAN überprüft und dann stummschaltet. Das System ist vom Typ Perimeter, was bedeutet, dass der Alarm ertönt, wenn ein Fenster oder eine Tür die nach draußen führt geöffnet wird, wenn das System eingeschaltet ist. Außen in den Höfen befinden sich ebenfalls zwei Kameras, die den Haupt- und Nebenzugang überwachen, sie dienen nur dazu, die Wohnung zu überprüfen, wenn sie **NICHT** belegt ist. Bei Anwesenheit von Gästen können die Kameras auf Wunsch deaktiviert werden.

12 - SOMMER-KLIMAANLAGE

Die Wohnung ist mit einer Sommerklimaanlage (Klimaanlage) ausgestattet, die die Luft in der Unterkunft in sehr heißen Jahreszeiten kühlt. Es ist ein bewegliches Gerät, und befindet sich in der Nähe des Kleiderschranks des zweiten Schlafzimmers, es kann auf Wunsch in einen anderen Raum gestellt werden, (vorzugsweise in dem Wohnzimmer) das Ara-Emissionsrohr kann nach draußen (durch das halbgeschlossene Fenster) geführt werden. Man kann mit einer **Fernbedienung** die Temperatur, Intensität und Richtung des Luftstroms einstellen. Es gibt auch eine spezielle Bedienungsanleitung, die Sie in dem kleinen Bücherregal im Wohnzimmer finden, aber Sie brauchen nicht so viel Zeit zu verschwenden, das zu studieren, dies wird Ihnen Ihr Ansprechpartner erklären und zeigen wie die Anlage funktioniert.

13 - WINTER-KLIMAANLAGE

Hier braucht es nicht viel Erklärung wie sie funktioniert. Es ist alles automatisch.

Das System geht über Strahlung auf den Boden und ist mit einem kontinuierlichen Erfassungssystem der Innen- und Außentemperatur ausgestattet, das alle Informationen über den Betriebszustand an den Ansprechpartner sendet und das Ein- und Ausschalten des Kessels automatisch so anpasst, dass die eingestellte Temperatur konstant gehalten wird. Hier müssen Sie nur die gewünschte Temperatur über den **Thermostat** einstellen der sich im Flur des Schlafbereichs befindet.



Die beiden Zahlen, die Sie auf dem Thermostat sehen, geben auf der linken Seite die zu diesem Zeitpunkt vorhandene Temperatur an, auf der rechten Seite die gewünschte Temperatur. Erhöhen oder verringern Sie diesen letzten Wert nach Ihren Wünschen, indem Sie auf die Tasten + oder - drücken, ansonsten helfen wir Ihnen weiter.

Die Warmwasserbereitung erfolgt kontinuierlich im Sommer wie im Winter. Im Sommer beträgt die Temperatur des zugeführten Wassers 40 °C, so dass es nicht notwendig ist, sie durch Öffnen des Kaltwasserhahns zu mildern. Im Winter ist es auf 43° geregelt. Wenn Sie andere Temperaturen wünschen, sagen Sie einfach Bescheid!

14 - ERSTE-HILFE-KASTEN

Ich hoffe, Sie brauchen ihn nie, aber:

- Der Erste-Hilfe-Kasten befindet sich im Hauptbadezimmer in der Schublade unter dem Waschbecken;



15 - FEUERLÖSCHER

Der Feuerlöscher befindet sich im Fach unter der Küchenspüle.



Um den Feuerlöscher zu verwenden, befolgen Sie die Anweisungen auf dem Etikett.

16 – RAUCHMELDER und KOHLENMONOXID (CO²)

Im Flur des Schlafbereichs ist ein Rauch- und/oder Kohlenmonoxidmelder (CO²) installiert. Eine weitere Sicherheit, um Sie vor der Ausbreitung von Dämpfen (Ofen-, Küchen-, Feuer- und Rauchentwicklung) oder Kohlenmonoxid und jeder anderen Art der Verbrennung zu warnen.



Die blinkende LED informiert Sie über den Betriebszustand des Alarms:

- grün - normaler Betriebszustand
- rot - Alarmstatus und eine interne Sirene ertönt;
In diesem Fall müssen Sie zunächst die Außenfenster öffnen und die Räume lüften. Drücken Sie dann die Test-/Stummschalttaste, um den Alarm stummzuschalten. Identifizieren Sie schließlich die Ursache, die den Rauch erzeugt hat, und sorgen Sie, wenn möglich, für seine Löschung. Ihnen steht der kleine tragbare Feuerlöscher unter der Küchenspüle zur Verfügung. Rufen Sie jetzt Ihren Ansprechpartner an.
- gelb - Fehlfunktion; Batterie leer. Melden Sie es uns.

17 - ELEKTRISCHE ANLAGE

Die **Generalschalter** der elektrischen Anlage befinden sich nach dem Eingang, auf der linken Seite. Die Anlage ist zertifiziert nach den gesetzlich Normen. Alle Steckdosen sind geerdet (einschließlich aller Haushaltsgeräte) und versehen mit magnetothermischen Fehlerstromschutzschaltern, die dazu dienen den Strom im Falle eines versehentlichen Kurzschlusses zu unterbrechen; in diesem Fall muss der Schalter in der Steuereinheit neu aktiviert werden.



Die Leuchten sind alle LED-Leuchten. Die verfügbare Leistung beträgt 3,5 kW, so dass Sie aufpassen müssen, dass Sie nicht in eine Überlastung geraten und alles zusammen einschalten (Haartrockner, Geschirrspüler, Fernseher, Backofen, Klimaanlage usw.). In diesem Fall wird die Versorgung im externen Zählerfeld unterbrochen, das sich hinter einer Blechtür im Innenhof befindet. Sie müssen dann Ihren Ansprechpartner informieren, denn es braucht einen speziellen Schlüssel, um die Tür zu öffnen und den Hauptschalter wieder einzuschalten.

18 - VIDEO-GEGENSPRECHANLAGE

Die Video-Gegensprechanlage ist mit dem Zugang von der Via Cairoli 25 / b verbunden; Die sehr einfachen Funktionen sind in der folgenden Abbildung dargestellt.



19 - ABFALLENTSORGUNG

In der Stadt gilt die **getrennte Müllabfuhr von Tür zu Tür**. Der Abfall, der während Ihres Aufenthalts anfällt, entsorgen Sie bitte in den entsprechenden differenzierten Behältern, die Sie in der Küche unter der Spüle finden. Es wird getrennt: Papier, Glas-Aluminium, organisch. Wenn Sie voll sind oder Sie sie aus der Küche entfernen möchten, um schlechte Gerüche zu vermeiden, können Sie den Beutel verschließen und in die größeren, differenzierten Behälter legen, die im Innenhof aufgestellt werden.



Sie haben einen Schlüssel erhalten, **der alle** äußeren Behälter öffnet und die kleinen Müllbeutel legen Sie dann bitte je nach Typ hinein. **Um das Abholen der Behälter kümmern wir uns.** Es ist unsere Aufgabe die Container auf der Straße zu stellen an den Tagen an denen die jeweilige Leerung durchgeführt wird.

20 - IHRE 4-BEINIGEN FREUNDE

Es werden nur kleine Haustiere akzeptiert, große Tiere hätten nicht genügend Platz in der Wohnung. Wir bitten Sie darum dass die Bedürfnisse Ihres kleinen Freundes **NICHT** in den Innenhöfen verrichtet werden, sondern außerhalb des Wohnkomplexes. Bitte nehmen Sie immer eine Plastiktüte mit um die Geschäfte auf den Stassen nicht liegen zu lassen. Sie können die Tüten dann auch gerne in dem Behälter R.S.U. entsorgen der im Innenhof steht, sollten Sie außerhalb keine Möglichkeit finden dies zu tun.

21 - BESUCHEN SIE GUBBIO AN EINEM TAG

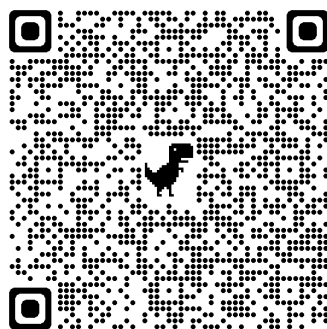
Wenn Sie in Gubbio Urlaub machen, dürfen Sie Besichtigungen in einer der schönsten mittelalterlichen Städte Italiens nicht verpassen. Ein Tag mag genug sein, aber die Stadt und ihre Denkmäler verdienen noch mehr. Dann ist da noch der Rest Umbriens, mit ebenso schönen Städten und Landschaften, die nicht mehr als eine Autostunde entfernt sind. Heute bietet Ihnen das Internet die Möglichkeit, sich mit einer Fülle von Details über die Reiserouten und Besichtigungen zu informieren, die Sie unternehmen möchten. Ich weise nur auf einige WEB-Seiten hin, die konsultiert werden können, indem Sie mit Ihrem Smartphone die folgenden QR-Codes eingeben.

Ich glaube es gibt nichts weiter zu sagen,
außer ...

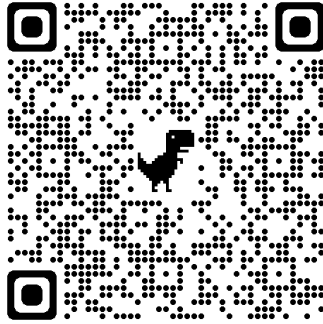
... Wir wünschen einen schönen Aufenthalt!

22 - LINK von Interesse

Gubbio an einem Tag



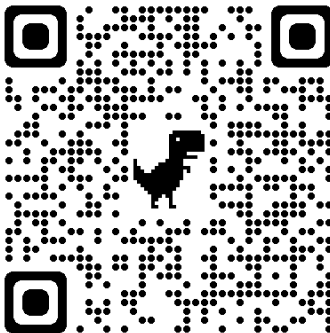
Umbria Tourismus - Portal der Region Umbrien



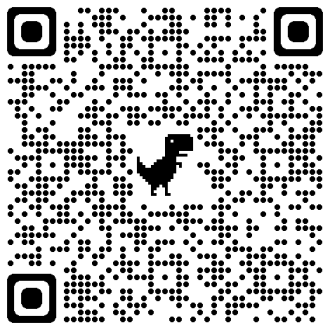
Restaurants in der Nähe - empfohlen

Man ißt überall gut; Wir weisen nur auf diejenigen hin, die Ihrer Wohnung am nächsten sind.

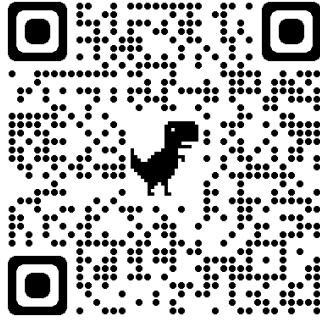
Grotta dell'Angelo



Federico da Montefeltro



Taverna del Lupo - TOP!



Tutti gli altri

