



LA PIAZZETTA SUL CORSO APPARTAMENTI

Gubbio, Via Cairoli - 25 | Via Piccotti, 6

WOHNUNG “IL VICOLETTO DEI GERANI”



HAUS-HANDBUCH

für eine korrekte Nutzung der Wohnung



INDEX

1 – HERZLICH WILLKOMMEN	SEITE 3
2 - IHRE REFERENZ	SEITE 3
3 – ADRESSE	SEITE 3
4 - KARTE DES HISTORISCHEN ZENTRUMS	SEITE 4
5 - VERKEHR UND PARKEN	SEITE 4
6 – W-LAN-VERBINDUNG	SEITE 7
7 - IHRE UNTERKUNFT	SEITE 7
8 – VERWENDETE MATERIALIEN	SEITE 12
9 – WÄSCHEAUSSTATTUNG (Bettwäsche / Handtücher)	SEITE 12
10 – LEBENSMITTEL	SEITE 12
11 - ALARMANLAGE	SEITE 13
12 - SOMMER-KLIMAAANLAGE	SEITE 14
13 – WINTER-KLIMAAANLAGE	SEITE 16
14 - ERSTE-HILFE-SET	SEITE 17
15 - FEUERLÖSCHER	SEITE 17
16 - RAUCHMELDER UND CO ²	SEITE 18
17 - ELEKTRISCHE ANLAGE	SEITE 19
18 - VIDEO-GEGENSPRECHANLAGE	SEITE 20
19 - ABFALLENTSORGUNG	SEITE 21
20 - IHRE 4-BEINIGEN FREUNDE	SEITE 22
21 - BESUCHEN SIE GUBBIO AN EINEM TAG	SEITE 22
22 – LINK VON INTERESSE	SEITE 23

1 -HERZLICH WILLKOMMEN

Bevor es losgeht, ein herzlicher Gruß und ein herzliches "Willkommen" in unserer schönen Stadt Gubbio. Sie wohnen in der Altstadt, genauer gesagt im "Zentrum" der Altstadt. Diese kleine Broschüre soll Ihnen alle Informationen zur Verfügung stellen, die Sie benötigen, um die Unterkunft zu nutzen, ohne Schwierigkeiten bei der Nutzung der Einrichtungen und Geräte zu haben und einen Aufenthalt in völliger Entspannung zu genießen. Sie haben jedoch immer jemanden, der per Mobiltelefon erreichbar ist und bereit ist, Ihnen die notwendigen Informationen zur Verfügung zu stellen. Fangen wir an.

2 - IHRE REFERENZ

Die Bezugsperson für alle Informationen oder Bedürfnisse ist der Eigentümer der Wohnung, Herr **Zoe Mario Rossi**, erreichbar per Mobiltelefon 24 / h unter n. (+39) **335 1340803**; Er wird Ihr Ansprechpartner sein und Sie haben ihn wahrscheinlich schon getroffen, wenn Sie ankommen, aber notieren Sie sich seine Telefon Nummer, sie kann Ihnen während des Aufenthalts nützlich sein.

3 - ADRESSE

Die Wohnung, die Sie bewohnen, heißt "**Il Vicoletto dei gerani**" und befindet sich an der folgenden Adresse: **Via Cairoli Nr. 25, 06024 Gubbio (PG) Italien.**

Der Hauptzugang erfolgt über die monumentale Tür mit den Säulen, deren Schlüssel Ihnen ausgehändigt wurde. Die folgende Karte hilft Ihnen Ihren Standort zu finden.

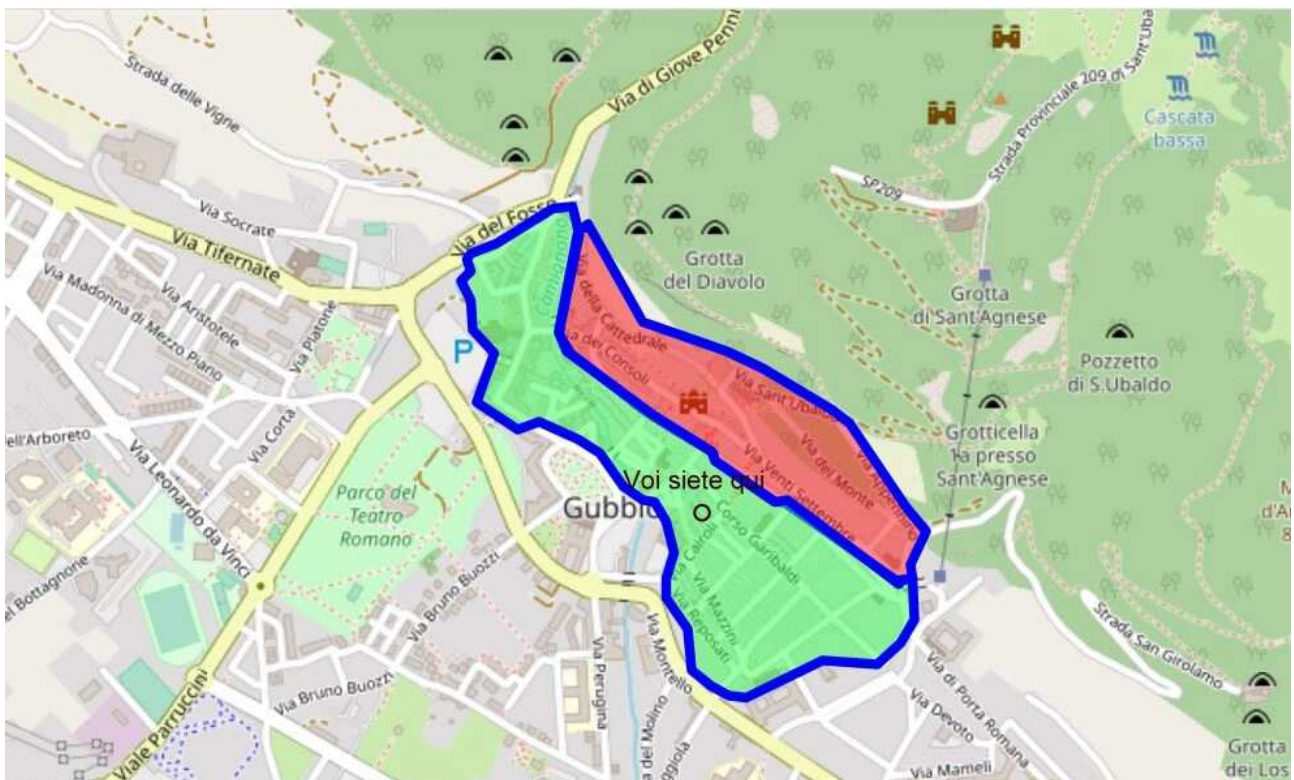
4 – KARTE DES HISTORISCHEN ZENTRUMS



5 - VERKEHR UND PARKEN

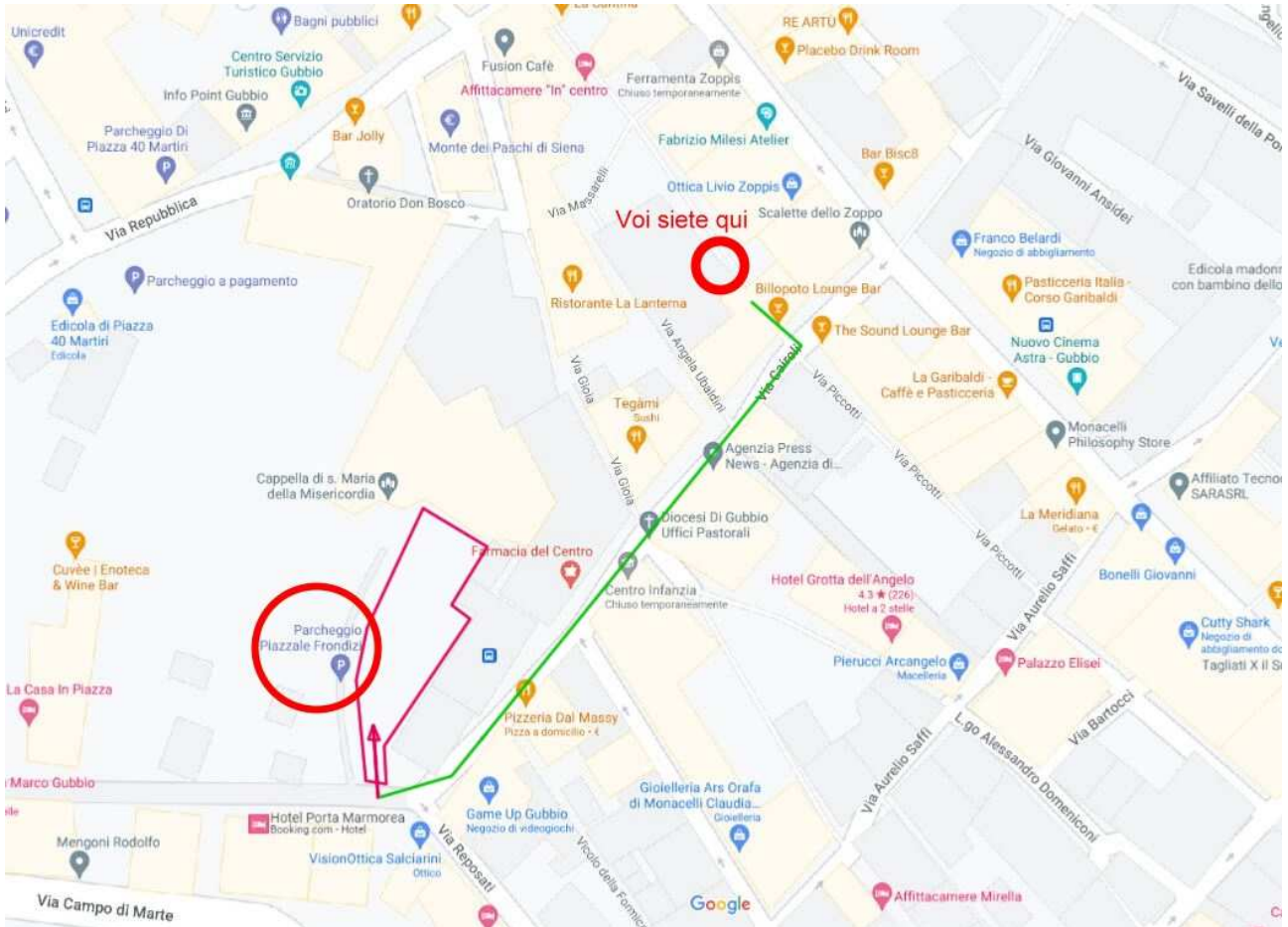
Der Verkehr im historischen Zentrum (C.S.) wird mit der ZTL (Limited Traffic Zone) geregelt, so dass Sie auf die Hinweise an den Eingängen der C.S. achten müssen, um zu wissen, ob der Transit geöffnet oder geschlossen ist. Die ZTL besteht aus zwei Zonen: **Die rote Zone**, die den monumentalen Teil der Stadt betrifft, hat sehr restriktive Zugangszeiten und keine Parkmöglichkeiten. Es ist viel besser, es zu Fuß zu besuchen, auch weil Ihre Unterkunft nicht mehr als 10 Minuten zu Fuß von den interessantesten Gebäuden (Palazzo dei Consoli, Piazza Grande) entfernt ist und es gibt auch öffentliche Aufzüge die Sie benutzen können um die Plätze zu erreichen um einen Spaziergang

zu machen. Aber dazu später mehr. **Der grüne Bereich** hingegen ist der Bereich, in dem sich Ihre Unterkunft befindet, in den Sie in den folgenden Zeiten fahren können: **WOCHENTAGE von 06.00 bis 20.30 Uhr, FEIERTAGE - von 06.00 bis 11.00 Uhr.** Sie können 30 Minuten lang parken, um Gepäck ein- oder auszuladen, wobei Sie eine Parkscheibe in Ihr Fenster legen müssen. Die folgende Karte zeigt Ihnen die grüne und rote Zone ZTL. ACHTUNG! Es gibt Zeiträume, in denen diese Zeiten für bestimmte Ereignisse variieren können. Keine Sorge, Ihr Ansprechpartner wird Sie informieren.



Aber lassen Sie uns das über die Parkmöglichkeiten reden. Am bequemsten und zugänglichsten für Sie ist der Parkplatz am Piazzale Frondizi (siehe Karte unten), er ist von 8.00 bis 20.00 Uhr kostenpflichtig und in den Nachtstunden kostenlos. Er ist nicht mehr als 150 Meter von Ihrer Unterkunft entfernt und kann zu Fuß in 3

Minuten erreicht werden. Wo ist er? Sie finden die Lage auf der Karte. Der grüne Weg ist der den Sie zu Fuß zurücklegen müssen.



Fassen wir also zusammen:

- Sie können Ihre Unterkunft täglich von 06.00 bis 20.30 Uhr mit dem Auto erreichen und Gepäck und dergleichen ausladen oder Passagiere abholen, da Sie sich in der grünen ZTL befinden, außer an Feiertagen, an denen ist der Transit von 06.00 bis 11.00 Uhr geöffnet. Das Halten ist erlaubt (30 Minuten) ACHTUNG! Nach 20.30 Uhr muss das Auto aus der ZTL genommen werden.

Wenn Sie das Auto nicht häufig benutzen und nicht für das Parken bezahlen möchten, suchen Sie sich einen kostenlosen Parkplatz, es gibt genug auch in unmittelbarer

Nähe; Ihr Ansprechpartner kann Ihnen sagen wo dies möglich ist. Aber Vorsicht, es handelt sich nicht um bewachte Parkplätze.

6 – W-LAN-VERBINDUNG

Verbinden Sie nun Ihre Handys. Im Wohnzimmer befindet sich der Router für das **W-LAN**. Um Ihr Smartphone zu verbinden, scannen Sie einfach den unten abgebildeten **QR-Code** oder geben Sie das Passwort ein.



Name des Netzwerks: **TIM-32086407**

Passwort: **dDKUf5AGfcUfCxK2RF35UZdN**

Sie surfen über Glasfaser mit über 300 GB. Verbunden?
OK.

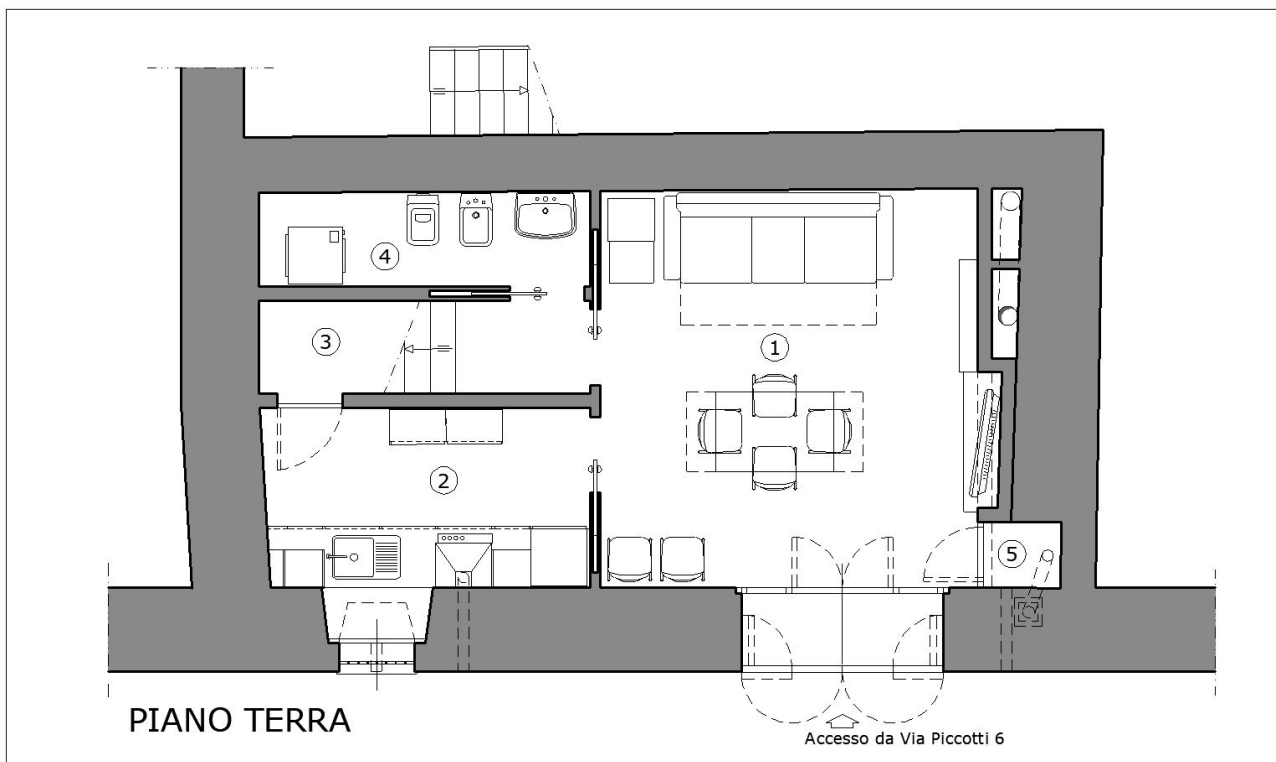
7 – IHRE UNTERKUNFT

Ich hoffe sie gefällt Ihnen. Sie wurde komplett renoviert und die Arbeiten wurden im Februar 2023 abgeschlossen. Sie erstreckt sich über zwei Etagen; das Erdgeschoss ist

von der Via F. Piccotti 6 aus zugänglich, durch eine große Tür, die Sie offen lassen können, wenn Sie tagsüber zu Hause anwesend sind. Das Innenfenster schützt Sie vor den Blicken von außen und ist mit einbruchssicherem Glas und Sicherheitsschloss ausgestattet.

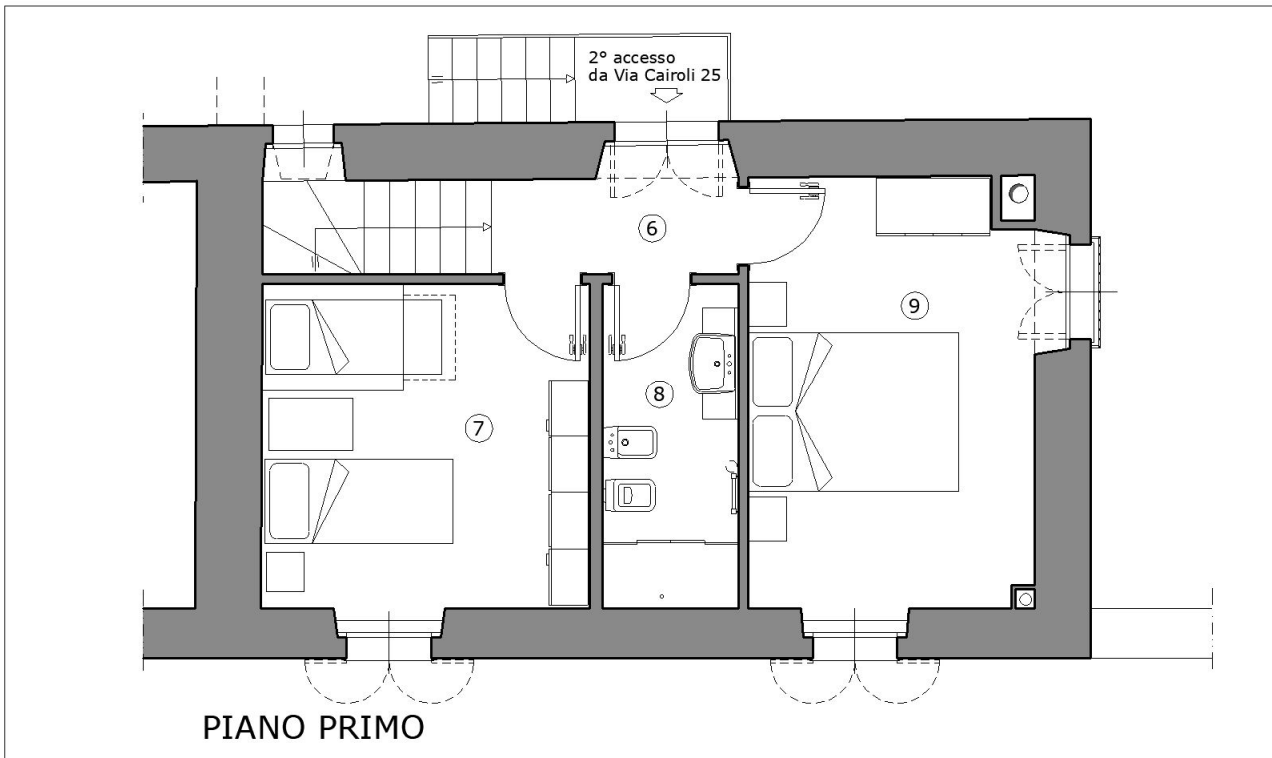
Im **Erdgeschoss** befindet sich der Wohnbereich, bestehend aus (1) Wohn-Esszimmer, (2) Küche, (3) Abstellraum unter der Treppe, (4) WC, (5) Heizkraftwerk.

Siehe Karte unten.



Im **ersten Stock** befindet sich der Schlafbereich, bestehend aus (6) Flur des zweiten Zugangs von der Via Cairoli 25, (7) Einzelzimmer mit einem zweiten normalen Bett, (8) Badezimmer mit großer Dusche, (9) Schlafzimmer mit Doppelbett.

Siehe Karte unten.



Beschreibung der Einrichtung:

(1) Das Wohn-Esszimmer ist mit einem Wandschrank ausgestattet, es gibt auch einen funktionierenden Kamin aber in der Unterkunft ist es nicht erlaubt ihn anzuzünden. An der Wand befindet sich der SMART TV 55 "mit allen digitalen Kanälen oder über WEB, die Samsung-Fernbedienung ist recht bekannt und leicht zu bedienen. Es gibt es ein kleines Bücherregal, in dem Sie einige Reiseführer für die Stadt Gubbio und Umbrien finden. Der Esstisch ist ausziehbar für 6 Personen, die der maximalen Bettenanzahl in der Unterkunft entsprechen; das Sofa kann "sehr einfach" in ein normales Doppelbett verwandelt werden – ihr Ansprechpartner zeigt es Ihnen gerne wie es geht. Wenn Sie für 5+1 Personen gebucht haben, finden Sie es schon fertig vorbereitet vor.

(2) - Die Küche ist vom Wohn-Esszimmer getrennt und mit einem Fenster vor dem Waschbecken ausgestattet. Aber wie öffnet es sich? Man kommt nicht an den Griff! Leider ist die Wand fast 1 m dick und zum Öffnen und Schließen des Fensters verwenden Sie bitte den kleinen schwarzen Hocker, der in der Küche steht oder die Metallverlängerung auf der Fensterbank , damit können Sie leicht an das Fenster gelangen, das sich normal öffnen lässt oder sich auch kippen lässt. Mit dem Hocker erreichen Sie auch den oberen Teil der Oberschränke. Die Küche hat alles: Kühlschrank, Gefrierschrank, Geschirrspüler, Elektroherd, Gasherd, Dunstabzugshaube, Espressomaschine und Geschirr das zum Kochen und Eindecken des Tisches erforderlich ist. **ACHTUNG!** Denken Sie daran, den Gashahn des Kochfelds zuzudrehen, man weiß nie, auch wenn das Kochfeld den Gasfluss automatisch stoppt wenn keine Flamme vorhanden ist. Achten Sie auf die Küchenmessern; sie sind sehr scharf! In der Wohnung gibt es einen Rauchmelder der Alarm auslöst wenn Rauch aus dem Kochfeld kommt oder CO_2 aus dem Boiler vorhanden ist (wir werden darüber in Punkt 12 - sprechen).

(3) – Ein Abstellraum befindet sich hinter der Tür vor der Küche, unter der Treppe. Er ist etwas klein, dient aber nur dazu um eventuell einen Vorrat an Mineralwasser abzustellen.

(4) - WC im Erdgeschoss Es gibt keine zweite Dusche wie im Bad im 1. Stock, aber es ist nützlich als zweites Bad, wenn jemand die Bettcouch benutzt, oder als Bad im Wohnbereich, ohne die Treppe hinaufsteigen zu müssen, um das Badezimmer im ersten Stock zu benutzen.

(5) - Das Wärmesystem befindet sich hinter der weißen Tür auf der rechten Seite der Wand des Wohnzimmers. Es ist nicht notwendig in irgendeiner Weise in das System einzugreifen, es wird aus der Ferne über eine W-Lan-Verbindung geregelt: Jede Anomalie wird automatisch an Ihren Ansprechpartner gemeldet, der sofort eingreift. Es speist die Fußbodenheizung und erzeugt Warmwasser (darüber werden wir später im Kapitel Winterklimaanlage sprechen).

Im ersten Stock:

(6) - Der Flur befindet sich am 2. Eingang und führt zu einem kleinen Balkon, von dem aus Sie in den Innenhof hinuntergehen können, es ist ein gemeinsamer Bereich, nutzbar auch für die anderen Wohnungen desselben Gebäudes. Von dem Hof aus haben Sie einen wunderbaren Blick auf die monumentalen Gebäude. Es gibt auch eine Steinbank zum Entspannen.

(7) - Das Einzelzimmer ist ausgestattet mit einem Bett, einem Kleiderschrank und anderen Accessoires. Wenn Sie ein zweites Bett benötigen, kann es auf der Erhöhung eingerichtet werden die extra dafür vorgesehen ist und kann bei Anfrage schon fertig vorbereitet werden.

(8) - Badezimmer ist komplett ausgestattet mit Dusche und beheiztem Handtuchhalter, um Handtücher und Bademäntel zu erwärmen; natürlich im Winter! Der Heizkörper ist elektrisch, er schaltet sich mit dem roten Schalter an der Steckdose ein und muss nach Gebrauch ausgeschaltet werden.

(9) - Doppelzimmer ist ausgestattet mit einem Bett, Kleiderschrank, Nachttischen; von der Glastür aus können Sie eine schöne Aussicht genießen.

.....

8 – VERWENDETE MATERIALIEN

Wir haben unser Bestes gegeben! Massivholzparkett, Markenküche, Bäder und hochwertige Accessoires, moderne und funktionale Ausstattung, Isolierung und Einbauten gemäß dem Gesetz zur Eindämmung des Energieverbrauchs, LED-Beleuchtung. Bitte: Gehen Sie vorsichtig damit um!

9 - WÄSCHE-ZUBEHÖR

Für jeden Bewohner:

1 Handtuch, 1 großes Duschtuch, 1 Bidettuch, Badematte, Bettwäsche und Decken für jede Jahreszeit, auf jedem Bett für die gebuchte Personenzahl.

Unter der Woche findet **kein** Wäschewechsel statt;

Ein Wechsel unter der Woche kann angefordert werden und Sie erhalten einen neuen Satz Handtücher und Bettwäsche zum Preis der Wäsche 15,00 € für jedes zu wechselnde Bett.

10 - LEBENSMITTEL

Eine Flasche Prosecco zur Begrüßung im Kühlschrank;

Kohlensäurehaltiges Wasser 1,5 l.

Natürliches Wasser 1,5 l.

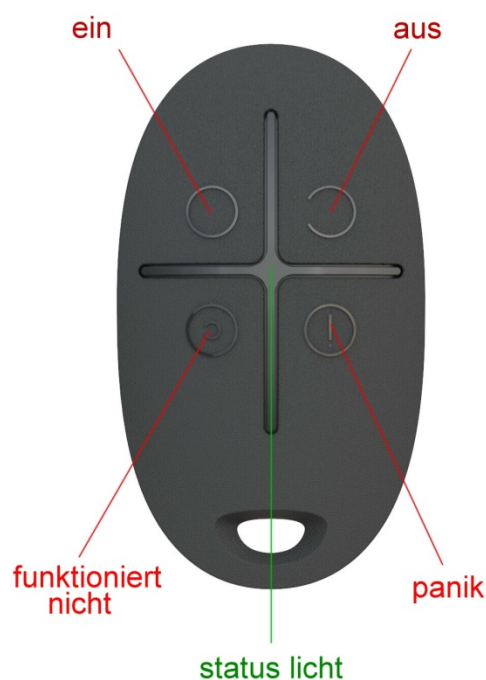
10 Espressopads

1 ltr. Milch im Kühlschrank

1 Packung Öl

1 Päckchen Essig
Zucker in Beuteln
Salz
Pfeffer

11 - ALARMANLAGE Die Wohnung ist mit einer Einbruchmeldeanlage und Sicherheitsanlage ausgestattet. Zusammen mit den herkömmlichen Schlüsseln haben Sie eine **Fernbedienung** erhalten die den **Einbruchalarm** ein- und ausschaltet, so dass Sie beim Verlassen oder beim Eintreten die Anlage ein- oder ausschalten können und in Ihrer Abwesenheit sicher sein können. Die Funktionen sind sehr einfach; Der Status-LED erinnert Sie daran, ob sie eingeschaltet ist oder nicht, wenn Sie zurückkehren. Die PANIC-Taste schlägt Alarm, wenn ein Notfall vorliegt, auch wenn der Alarm nicht ausgelöst wird. Die Nachricht erreicht Ihren Ansprechpartner, der sich mit Ihnen in Verbindung setzt.

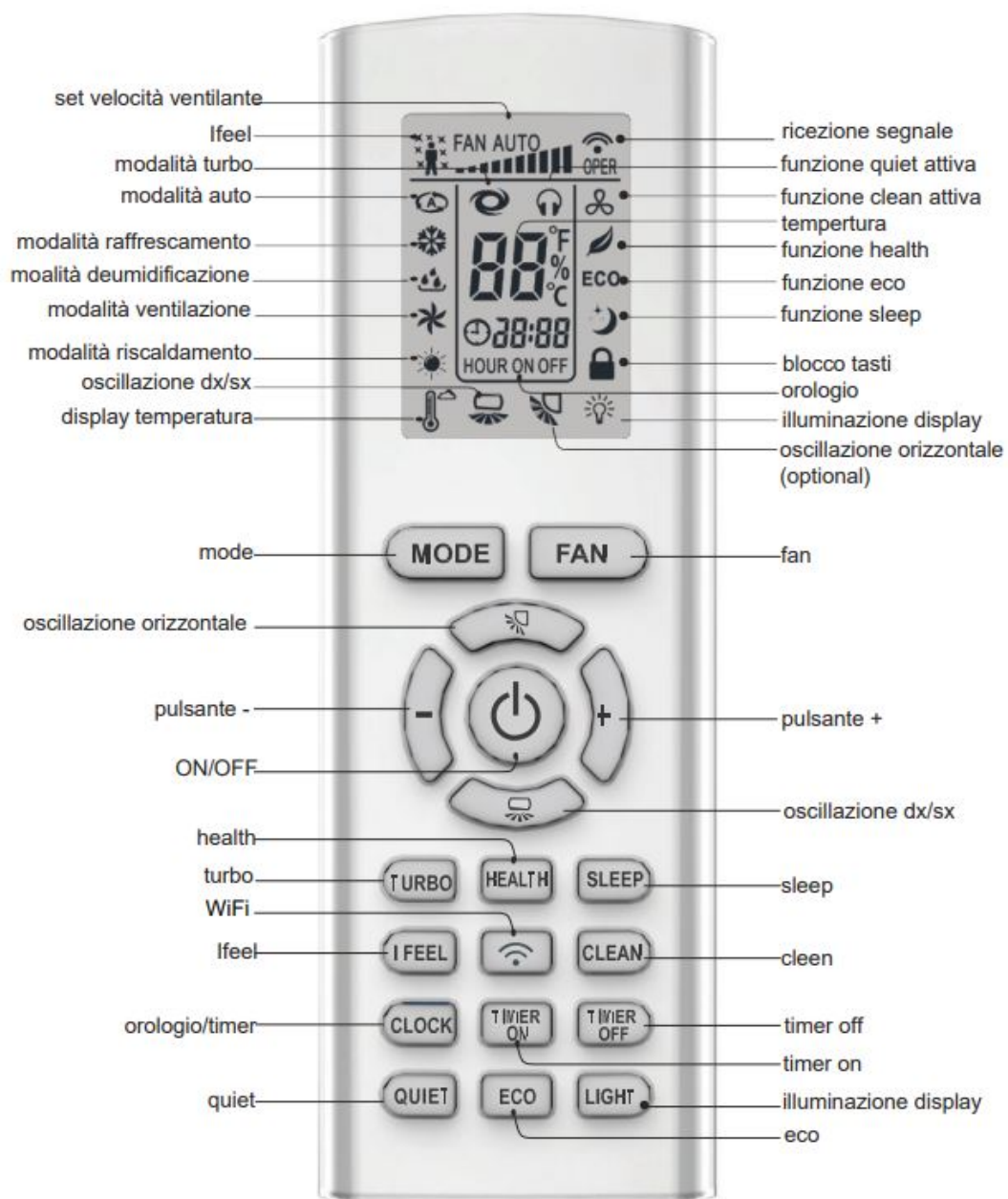


Bei einem Einbruchsversuch ertönt für einige Minuten eine Sirene und Ihr Ansprechpartner erhält einen Alarmmitteilung. In diesem Fall ist er es, der Sie anruft, den Alarm über W-LAN überprüft und dann stummschaltet. Das System ist vom Typ Perimeter, was bedeutet, dass der Alarm ertönt, wenn ein Fenster oder eine Tür die nach draußen führt geöffnet wird, wenn das System eingeschaltet ist. Außen in den Höfen befinden sich ebenfalls zwei Kameras, die den Haupt- und Nebenzugang überwachen, sie dienen nur dazu, die Wohnung zu überprüfen, wenn sie **NICHT** belegt ist. Bei Anwesenheit von Gästen können die Kameras auf Wunsch deaktiviert werden.

12 - SOMMER-KLIMAAANLAGE

Die Wohnung ist mit einer Sommerklimaanlage (Klimaanlagen) ausgestattet die die Luft in der Unterkunft in den sehr heißen Jahreszeiten kühlt. Es gibt 3 geteilte Einheiten, zwei befinden sich in den beiden Schlafzimmern und die dritte im Wohnzimmer; Sie können natürlich unabhängig voneinander und über eine **Fernbedienung** (eine für jedes Gerät) bedient werden, die Temperatur, Intensität und Richtung des Luftstroms reguliert; das folgende Bild zeigt die Funktionen und die jeweiligen Tasten. Es gibt auch ein spezielles Benutzerhandbuch, das Sie in dem kleinen Bücherregal im Wohnzimmer finden, aber Sie brauchen es natürlich nicht unbedingt zu studieren, Ihr Ansprechpartner kann es Ihnen gerne erklären wie es funktioniert. Dieses System kann auch für die Heizung verwendet werden. Wenn die Gäste in den

Zwischenjahreszeiten eine höhere Innentemperatur bevorzugen, die Fußbodenheizung jedoch noch nicht eingeschaltet ist, können Sie mit der Fernbedienung den Wechselrichter so bedienen, dass anstelle von gekühlter Luft heiße Luft verteilt wird, mit den gleichen Methoden der Temperaturregelung und Intensität und Richtung des Luftstroms. Sie haben immer noch die Möglichkeit Ihren Ansprechpartner zu fragen.



13 - WINTER-KLIMAANLAGE

In diesem Punkt ist es nicht nötig, dass wir es Ihnen erklären wie es funktioniert: Es ist alles automatisch.

Das System strahlt auf den Boden und ist mit einem kontinuierlichen Erfassungssystem der Innen- und Außentemperatur ausgestattet, welches alle Informationen über den Betriebszustand an uns sendet und das Ein- und Ausschalten des Kessels automatisch so anpasst, dass die eingestellte Temperatur konstant gehalten wird. Hier müssen Sie nur die gewünschte Temperatur über den **Thermostat** einstellen der sich im Flur vor dem Eingang zur Toilette im Erdgeschoss befindet.



Die beiden Zahlen, die Sie auf dem Thermostat sehen, geben auf der linken Seite die zu diesem Zeitpunkt vorhandene Temperatur an, auf der rechten Seite die gewünschte Temperatur. Erhöhen oder verringern Sie diesen letzten Wert nach Ihren Wünschen, indem Sie auf

die Tasten + oder - drücken, ansonsten helfen wir Ihnen weiter.

Die Warmwasserbereitung erfolgt kontinuierlich im Sommer wie im Winter. Im Sommer beträgt die Temperatur des zugeführten Wassers 40 °C, so dass es nicht notwendig ist, sie durch Öffnen des Kaltwasserhahns zu mildern. Im Winter ist es auf 43° geregelt. Wenn Sie andere Temperaturen wünschen, sagen Sie einfach Bescheid!

14 - ERSTE-HILFE-KASTEN

Ich hoffe, Sie brauchen ihn nie, aber:

- Der Erste-Hilfe-Kasten befindet sich im Hauptbadezimmer in der Schublade unter dem Waschbecken;



15 - FEUERLÖSCHER

Der Feuerlöscher befindet sich im Fach unter der Küchenspüle.



Um den Feuerlöscher zu verwenden, befolgen Sie die Anweisungen auf dem Etikett.

16 – RAUCHMELDER und KOHLENMONOXID (CO²)

Entlang der Treppe, an der Wand des 1. Treppenabsatzes, ist ein Rauch- und/oder Kohlenmonoxidmelder (CO²) installiert, der Sie zusätzlich vor der Ausbreitung von Dämpfen (Ofen-, Küchen-, Rauch und Feuer) oder Kohlenmonoxid warnt, die aus einer anderen Art der Verbrennung stammen.



Die blinkende LED informiert Sie über den Betriebszustand des Alarms:

- grün - normaler Betriebszustand
- rot - Alarmstatus und eine interne Sirene ertönt;
In diesem Fall müssen Sie zunächst die Außenfenster öffnen und die Räume lüften. Drücken Sie dann die Test-/Stummschalttaste, um den Alarm stummzuschalten. Identifizieren Sie schließlich die Ursache, die den Rauch erzeugt hat, und sorgen Sie, wenn möglich, für seine Löschung. Ihnen steht der kleine tragbare Feuerlöscher unter der Küchenspüle zur Verfügung. Rufen Sie jetzt Ihren Tutor an.
- gelb - Fehlfunktion; Batterie leer. Melden Sie es Ihrem Ansprechpartner sofort.

17 - ELEKTRISCHE ANLAGE

Die **Generalschalter** der elektrischen Anlage befinden sich in der Nähe des Thermostats im Flur im Erdgeschoss. Die Anlage ist zertifiziert nach den gesetzlich Normen. Alle Steckdosen sind geerdet (einschließlich aller Haushaltsgeräte) und versehen mit magnetothermischen Fehlerstromschutzschaltern, die dazu dienen den Strom im Falle eines versehentlichen Kurzschlusses zu unterbrechen; in diesem Fall ist es notwendig, den Schalter in der Steuereinheit neu zu aktivieren.



Die Leuchten sind alle LED-Leuchten. Die verfügbare Leistung beträgt 3,5 kW, so dass Sie aufpassen müssen, dass Sie nicht in eine Überlastung geraten und alles zusammen einschalten (Haartrockner, Geschirrspüler, Fernseher, Backofen, Klimaanlage usw.). In diesem Fall wird die Versorgung im externen Zählerfeld unterbrochen, das sich hinter einer Blechtür im Innenhof befindet. Sie müssen dann Ihren Ansprechpartner informieren, denn es braucht einen speziellen Schlüssel, um die Tür zu öffnen und den Hauptschalter wieder einzuschalten.

18 - VIDEO-GEGENSPRECHANLAGE

Die Video-Gegensprechanlage ist mit dem Zugang von der Via Cairoli 25 / b verbunden; Die sehr einfachen Funktionen sind in der folgenden Abbildung dargestellt.



19 - ABFALLENTSORGUNG

In der Stadt gilt die **getrennte Müllabfuhr von Tür zu Tür**. Den Abfall, der während Ihres Aufenthalts anfällt, entsorgen Sie bitte in den entsprechenden differenzierten Behältern, die Sie in der Küche unter der Spüle finden. Es wird getrennt: Papier, Glas-Aluminium, organisch. Wenn diese voll sind oder Sie sie aus der Küche entfernen möchten, um schlechte Gerüche zu vermeiden, können Sie den Beutel verschließen und in die größeren, differenzierten Behälter legen, die im Innenhof aufgestellt werden.



Sie haben einen Schlüssel erhalten, **der alle** äußeren Behälter öffnet und die kleinen Müllbeutel legen Sie dann bitte je nach Typ hinein. **Um das Abholen der Behälter kümmern wir uns.** Es ist unsere Aufgabe die Container auf der Straße zu stellen an den Tagen an denen die jeweilige Leerung durchgeführt wird.

20 - IHRE 4-BEINIGEN FREUNDE

Es werden nur kleine Haustiere akzeptiert, große Tiere hätten nicht genügend Platz in der Wohnung. Wir bitten Sie darum dass die Bedürfnisse Ihres kleinen Freundes **NICHT** in den Innenhöfen verrichtet werden, sondern außerhalb des Wohnkomplexes. Bitte nehmen Sie immer eine Plastiktüte mit um die Häufchen auf den Stassen nicht liegen zu lassen. Sie können die Tüten dann auch gerne in dem Behälter R.S.U. entsorgen der im Innenhof steht, sollten Sie außerhalb keine Möglichkeit finden dies zu tun.

21 - BESUCHEN SIE GUBBIO AN EINEM TAG

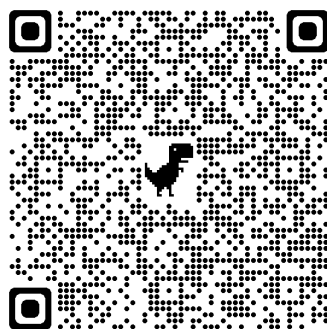
Wenn Sie in Gubbio Urlaub machen, dürfen Sie Besichtigungen in einer der schönsten mittelalterlichen Städte Italiens nicht verpassen. Ein Tag mag genug sein, aber die Stadt und ihre Denkmäler verdienen noch mehr. Dann ist da noch der Rest Umbriens, mit ebenso schönen Städten und Landschaften, die nicht mehr als eine Autostunde entfernt sind. Heute bietet Ihnen das Internet die Möglichkeit, sich mit einer Fülle von Details über die Reiserouten und Besichtigungen zu informieren, die Sie unternehmen möchten. Ich weise nur auf einige WEB-Seiten hin die konsultiert werden können indem Sie mit Ihrem Smartphone die folgenden QR-Codes eingeben.

Ich glaube es gibt nichts weiter zu sagen,
außer ...

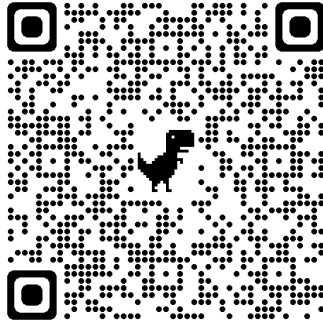
... Wir wünschen einen schönen Aufenthalt!

22 - LINK von Interesse

Gubbio an einem Tag



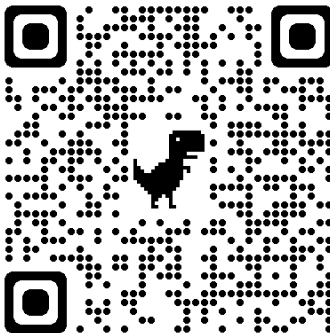
Umbria Tourismus - Portal der Region Umbrien



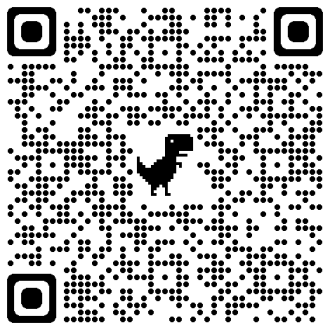
Restaurants in der Nähe - empfohlen

Man isst überall gut; Wir weisen nur auf diejenigen hin, die Ihrer Wohnung am nächsten sind.

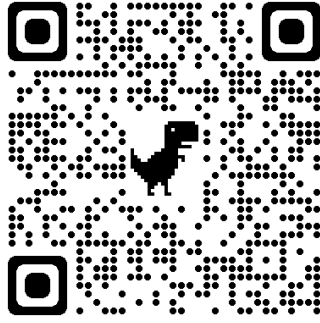
Grotta dell'Angelo



Federico da Montefeltro



Taverna del Lupo - TOP!



Tutti gli altri

